

EXPOSITION AU MUSÉE DU LUXEMBOURG, PARIS. DU 14 SEPTEMBRE 2016 AU 12 FÉVRIER 2017

FANTIN LATOUR

À FLEUR DE PEAU

Parcours
Famille

FLEURS, PORTRAITS,
ŒUVRES TRÈS RÉALISTES
OU PEUPLÉES DE CRÉATURES
IMAGINAIRES : FANTIN LATOUR
EST UN TOUCHE-À-TOUT,
INDÉPENDANT DES MOUVEMENTS
ARTISTIQUES À LA MODE.
RENCONTRE AVEC UN
ARTISTE À PART.

Colle ici ton billet d'entrée
et retrouve dans l'exposition l'œuvre
qui y est reproduite.

ML MUSÉE DU
LUXEMBOURG
SENAT

19 rue de Vaugirard 75006 Paris

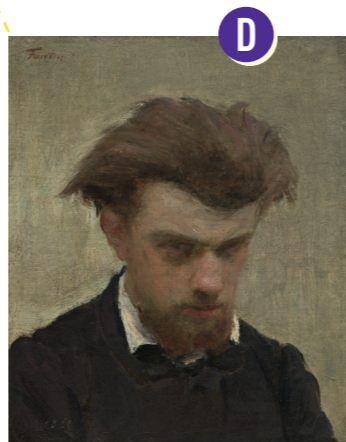
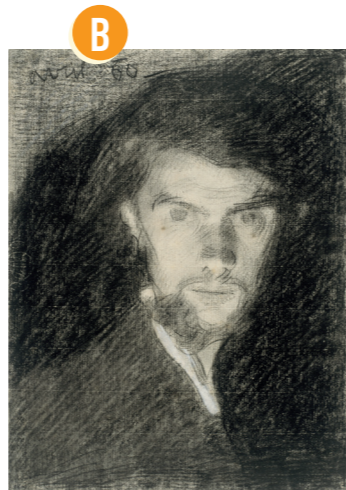
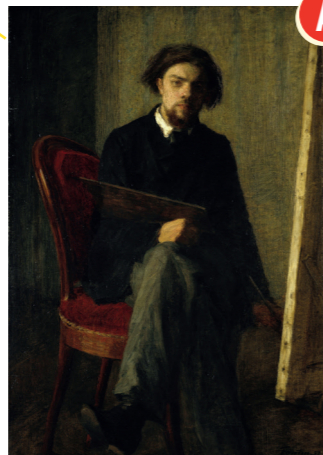
Je m'appelle

et j'ai visité l'exposition le

L'œuvre sur mon billet est reproduite
dans la salle

AUTO-PORTRAITS

Chez les Fantin-Latour, on est peintre de père en fils. Né en 1836 à Grenoble, le jeune Henri déménage ensuite à Paris avec sa famille : son père, portraitiste, veut s'y faire un nom. C'est avec lui qu'Henri commence son apprentissage dès l'âge de 10 ans ! Un modèle l'aidera dans ses recherches tout au long de sa carrière : lui-même. Il réalisera ainsi de multiples autoportraits.



Je suis Victoria, l'épouse d'Henri Fantin-Latour. J'ai voulu ranger ses autoportraits, mais j'ai fini par tout mélanger. Observe l'apparence d'Henri sur ces quatre toiles et essaie de les classer du plus ancien au plus récent. Tu peux ensuite vérifier en inscrivant les dates sous les œuvres.

Classe ces tableaux (A, B, C, D) du plus ancien au plus récent :

.....

LA FAMILLE FANTIN-LATOUR

En 1854, Henri Fantin-Latour entre à l'École des Beaux-Arts de Paris, mais il est rapidement renvoyé faute de progrès. Qu'importe ! Il continue à travailler, s'efforce de peindre fidèlement la réalité. S'il copie ses artistes favoris au Musée du Louvre, ses modèles préférés sont ses deux sœurs et plus tard son épouse, Victoria. Il aime les saisir dans leur quotidien.

Sapristi ! Henri est parti en catastrophe de l'atelier et a laissé un tableau incomplet, or un collectionneur doit passer le voir. Peux-tu l'identifier et redessiner à ta manière les éléments manquants ?

titre :

.....



UN PEINTRE PLEIN D'AMBITIONS

Fantin-Latour continue à progresser et à partir de 1864, il ne manque pas une édition du Salon, la grande exposition d'artistes sélectionnés par l'Académie des Beaux-Arts. Dans ses portraits de groupe, il aime peindre les écrivains et artistes qu'il admire et fréquente. Il leur consacre de grandes toiles, un format habituellement réservé aux sujets académiques (peinture d'histoire, religieuse, mythologique...).

Henri a tant d'amis...
Poètes, écrivains,
peintres, en voici
quelques-uns réunis
pour déjeuner.
Mais le serveur
semble leur avoir
joué un tour!
Entoure les sept
différences entre
cette version
et la toile exposée.



NATURES MORTES

Les natures mortes ont une place particulière dans l'œuvre de Fantin-Latour. En effet, c'est grâce à ces « portraits de fleurs » très travaillés qu'il connaît enfin le succès... mais en Grande-Bretagne ! Ces bouquets ont beau être considérés à l'époque comme un genre mineur, Fantin-Latour ne s'en lasse pas.



J'ai confectionné un bouquet en utilisant des fleurs présentes dans différentes natures mortes peintes par Henri. Retrouve les toiles dont je me suis inspirée et nomme les fleurs en question, en t'aidant des titres des œuvres.

Tu peux ensuite compléter le bouquet en dessinant d'autres fleurs.

DE LA MUSIQUE

AVANT TOUTE CHOSE

La musique est l'autre grande passion de Fantin-Latour, avec la peinture. Il a pour ambition de nous la faire ressentir à travers ses toiles. Il s'empare ainsi des thèmes abordés dans les compositions de Wagner, Berlioz ou Schumann. Il immortalise également certains opéras en dessins ou sur ses toiles. Ce n'est pas un hasard s'il est surnommé le « peintre des musiciens » !

Certaines lettres présentes sur les inscriptions de cette toile ont été effacées. Peux-tu retrouver les lettres manquantes dans le nom de ce musicien ? Utilise ensuite ces trois lettres pour reconstituer le mot ci-dessous, un genre musical qui passionne Fantin-Latour :

_ P _ _ A

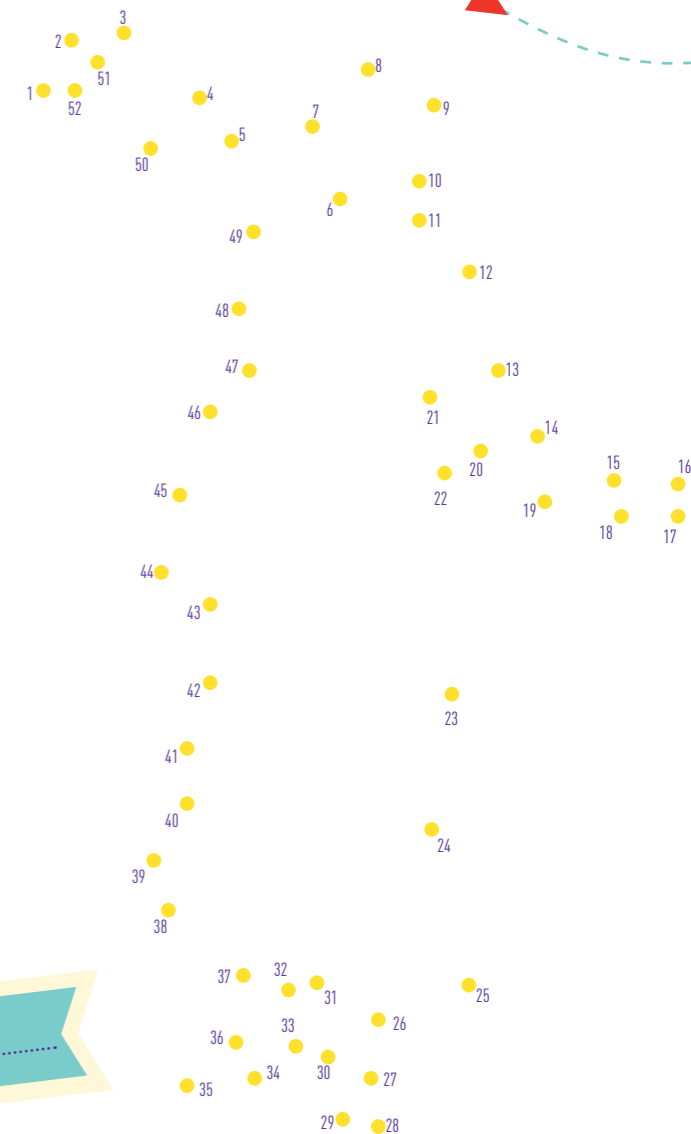


ENTRE RÉALISME ET IMAGINATION

Fantin-Latour est un artiste inclassable. Il a peint des toiles très réalistes, mais a aussi créé des scènes fabuleuses. Les nymphes et autres créatures mythologiques peuplent en effet l'œuvre de l'artiste. Pourtant, elles s'inspirent de modèles bien réels. Mais comme Fantin-Latour n'aime pas tellement voir des inconnus poser pour lui, il utilise souvent des photographies. En chair et en os ou en photo, un modèle reste un modèle !

Une nymphe s'est échappée d'un tableau d'Henri ! Peux-tu relier les points afin de faire réapparaître sa silhouette ? Retrouve le tableau dont elle provient en inscrivant son titre ci-dessous. Tu peux ensuite colorier la nymphe.

titre :



Henri accumule photos et dessins préparatoires (des croquis). Mais au premier coup de vent, toute cette paperasse s'envole. Je viens de trouver par terre un croquis et trois propositions de décor. Saunas-tu retrouver le décor qu'il a choisi pour son tableau final ?



Page 2 : C. A. B. D.
 Page 3 : L'œuvre s'intitule *La lecture*.
 Page 4 : Ont disparu : un verre de vin (à gauche), une pomme (au centre), le nud papillon d'un personnage, la pipe d'un autre, une fleur blanche (à droite).
 Ont été ajoutés : un chapeau (à gauche), une tasse (à droite).
 Page 5 : A = Capucines, B = Chrysanthèmes, C = Pois de senteur
 Page 6 : Les lettres effacées sur le tableau sont le C, le R et le O de BERLIOZ ; ces trois lettres permettent de former le mot OPERA.
 Page 7 : *anssens* ; la *onade des nymphes*.
 Page 8 : C (La Nuit, 1897).

SOLUTIONS

CRÉDITS

PAGE 2 : *Autoportrait assis devant son chevalet*, 1858 © Photo : BPK, Berlin, Dist. RMN-Grand Palais / Bernd Kuhnert. *Autoportrait*, 1860 © Photo : RMN-Grand Palais / Jacques Quecq d'Henripret. *Autoportrait*, 1853 © Photo : RMN-Grand Palais / Philipp Bernard. *Autoportrait, la tête légèrement baissée*, 1861 © Courtesy National Gallery of Art, Washington. PAGE 3 : *La Lecture*, 1870 © Calouste Gulbenkian Foundation, Lisbon. Calouste Gulbenkian Museum, photo Catarina Gomes Ferreira. PAGE 4 : *Coin de table*, 1872 © Photo : RMN-Grand Palais (musée d'Orsay) / Hervé Lewandowski. PAGE 5 : *Capucines doubles*, 1880 © Photo : Victoria and Albert Museum, Londres, Dist. RMN-Grand Palais / image Victoria and Albert Museum. *Chrysanthèmes annuels*, 1889 © The Nelson-Atkins Museum of Art, Kansas City, Missouri, Purchase: William Rockhill Nelson Trust, 33-15/2. *Pois de senteur dans un verre*, 1888 © Courtesy of Nevill Keating Pictures, Photo Ken Cheong. PAGE 6 : *L'Anniversaire*, 1876 © Photo : Musée de Grenoble. PAGE 8 : *La Nuit*, 1897 © Photo : Musée de Grenoble. *Le Soir (Au bord de la mer)*, 1903 © Photo : Musée La Piscine (Roubaix), Dist. RMN-Grand Palais / Arnaud Loubry. *Le Jugement de Paris ou La toilette de Vénus*, 1901 © Courtesy Brame et Laurenceau. *La Nuit*, 1897 © Photo : RMN-Grand Palais (musée d'Orsay) / Hervé Lewandowski.

Pour continuer à jouer, retrouve-moi sur
www.museeduluxembourg.fr/jeune-public

DADA

Textes : Clémence Simon
 Conception graphique : Atelier Saje